

## УКРАЇНСЬКА ЦЕРКОВНА АРХЕОЛОГІЯ

*Ігор Коваль, Ірина Козарик*  
Прикарпатський національний університет  
імені Василя Стефаника

### **Галицькі печатки – джерело до вивчення церковної історії та іконографії**

Серед багатьох видів історичних джерел, які допомагають досліднику вивчити історію княжого Галича і Галицько-Волинської Русі, найменше уваги до недавнього часу приділяли пам'яткам сфрагістики. Відомо, що термін «сфрагістика» походить від грецького слова «сфрагіс» – печатка. Спеціальна історична дисципліна – сфрагістика – якраз і займається вивченням знаків засвідчення вірогідності документів і речей. «Невеличкі олов'яні кружечки, які багато століть тому втратили зв'язок із документами, що безслідно загинули, а колись їх засвідчували, – писав російський академік Валентин Янін, – містять у своїх зображеннях і написах першокласний пізнавальний матеріал» [24, с. 5]. Олов'яні (свинцеві) печатки привішували до важливих документів, грамот і листів. Молібдобули мають з одного боку зображення святого, а з другого – напис, що вказує на особу автора листа чи важливого документа.

Завдання нашої статті полягає в тому, щоби показати комплекс цінності печаток як речового археологічного матеріалу, який розкриває невідомі сторінки соціально-політичної, економічної, релігійної історії Галицького князівства та його столиці – міста Галича. Разом з тим, ми намагатимемось розкрити іконографічні вартості цих унікальних історичних джерел.

#### **Княжі печатки з доброзичливим написом**

Появу на Русі-Україні актових печаток сучасна історична наука відносить до останніх років князювання Ігоря (близько 945 р.). Основною причиною зародження звичаю скріплювати документи печатками вважається необхідність закріпити дипломатичні чи торговельні домовленості-договори між Руссю і Візантією. Печатки князів X – першої половини XI ст. отримали назву «булл архаїчної традиції». Крім зображення княжого знаку і круглого напису, на них зустрічається зображення святих і розеток.



*Печатка галицьких князів XII ст. з доброзичливим написом. Знайдена на Олешківському городищі. Приватна колекція Р. Білика.*

У середині XI ст. на зміну печаткам «архаїчного традиції» приходять печатки «греко-руського типу». На одній стороні розміщувалось зображення святого, а на іншій – грецький доброзичливий напис зі стійкою формулою «Господи, допоможи рабу своєму...» (далі вказувалось ім'я власника булли). Цей тип печаток, безумовно, виник під впливом візантійської сфрагістичної традиції, але побутував на Русі порівняно недовго – до початку XII ст. Для дослідника дуже важливе значення має зображення святого на такому тирі молібдобул, адже його іменем князь-власник печатки був названий при хрещенні. Завдяки цьому вдається встановити хрещальні імена давньоруських володарів, які в більшості випадків для нас є невідомими з літописів. Саме до даного підрозділу найдавніших княжих сфрагістичних знаків належить булла з бойківського села Ступниця.



***Олов'яна печатка князя Василька Теребовлянського (рубіж XI–XII ст.), знайдена в літописному Звенигороді (за М. Грушевським).***

У 1895 р. в с. Ступниця поблизу Самбора було знайдено невеличку молібдобулу з погрудним зображенням та ім'ям Костянтин, яка надійшла до музею Ставропігійського інституту в Львові [2, с. 92]. Першим, хто зайнявся вивченням печатки, був професор Львівського університету Михайло Грушевський. Він припускав, що вона могла належати київському митрополиту або перемишльському єпископу, але в кінцевому результаті зупинився на її візантійському імператорському походженні, ідентифікувавши як буллу Костянтина VII (1025–1028 рр.) [6, с. 1-3]. Відомий знавець давньоруської сфрагітики В. Янін вважав, що печатка належала волинському князю Ігорю Ярославичу (1054–1057 рр.) [24, с. 172]. Незважаючи на різку суперечливість ідентифікації, можемо стверджувати, що даний тип печаток відображає зародження сфрагістичної традиції на Галицько-Волинській землі, коли давньоруські олов'яні молібдобули ще були зорієнтовані на візантійський звичай.

Сфрагістика княжої України-Русі вивчила більше 50 екземплярів печаток, які мають зображення святого на титульній стороні, а на зворотній – доброзичливий слов'янський напис «Господи, помози рабу своєму». До такого типу належить більшість булл Володимира-Василя Мономаха.



*Печатка з с. Ступниця – найбільш давній тип молібдобул у Галицькій Русі*

Історику М. Грушевському належить також честь, що він першим ознайомив жителів Галичини з таким типом печаток, які побутували на території південно-західної Русі на рубежі XI–XII століть. На одній зі стінок молібдобули, випадково знайденої наприкінці XIX ст. в літописному Звенигороді, є напис у декілька рядочків з доброзичливою формулою «Господи, помози рабу своєму Василю» [5, с. 21-22]. Зображення святого Василя Великого на аверсі підказало вченому здогад, що печатка могла належати одному з героїв «Повісті минулих літ», князю Васильку Тербовлянському [8, с. 106].

Власне, такого ж типу печатку виявив у 1975 р. на полі Підсадочина в Крилосі професор-мистецтвознавець Михайло Фіголь. Діаметр її становить 21 мм. На лицьовому боці – погрудне зображення святого, очевидно Миколая, а на зворотному боці – напис «Господи, помози рабу твоєму Свято...» Ім'я власника молібдобули виявилось частково затертим, тому його можна прочитати як «Святославу» або «Святополку». Автор знахідки вважав, що пам'ятка належала чернігівському князю Святославу Ольговичу, який двічі правив на новгородському престолі між 1136 і 1140 роками [21, с. 205-207].

### **Печатки з написом «ДЬНЬСЛОВО»**

Серед давньоруських сфрагістичних пам'яток існує помітна група свинцевих булл, які виділяються своїм художнім оформленням. Титульна сторона таких печаток мала зображення святого, шестикрилого ангела чи Богоматері, а на зворотній стороні був напис «ДЬНЬСЛОВО», виконаний крупними буквами і поділений на два чи три рядки. Вони являють собою досить складне і таємниче джерело історії, оскільки не містять якихось ознак, котрі б дозволили віднести їх до певного інституту державної влади. Однією з найбільших проблем узагалі є проблема відшукування тотожності власників таких печаток, які до нас промовляють своїми християнськими іменами, а в літописах відомі виключно за язичницькими.





*Печатки з написом «ДЬНЬСЛОВО», відкриті археологом Я. Пастернаком на Золотому Току*

Не меншою загадкою і особливою прикметою цих документів є дивна формула «ДЬНЬСЛОВА», яка й служить типовою ознакою для всієї сфрагістичної групи. Перша спроба дати лінгвістичне тлумачення напису належала Миколі Лихачову, який вважав, що печатки з формулою «ДЬНЬСЛОВО» вказували на чиєсь «слово», тобто княже розпорядження чи наказ. Російський археолог та історик Борис Рибаків відносить такі печатки до розряду засекреченого, таємного листування і кореспонденції [18, с. 116]. Зазначимо, що жоден із дослідників цього типу молібдобул (С. Кілієвич, М. Лихачов, Б. Рибаків, М. Сагайдак) не сумнівались у їхній княжій приналежності.

Печатки з написом «ДЬНЬСЛОВО» з території Галицько-Волинської Русі стали відомі археологічній науці на початку ХХ ст. Олов'яну буллу, знайдену в селі Янчин (тепер Іванівка Перемишлянського району Львівської області), опублікував у 1915 р. молодий і перспективний археолог Володимир Гребеняк [3, с. 27]. Відтоді булли з таємничим написом було виявлено в Белзі, Дорогочині, Новогрудку. Дві печатки такого типу виявив на розкопках княжого Галича археолог Ярослав Пастернак. На аверсі однієї з них, знайденої на Золотому Току, розміщено погрудне зображення благословляючого Ісуса Христа, а на зворотній стороні – напис «ДЬНЬСЛОВО», розміщений у три ряди [15, с. 251].

Особливо цікава друга молібдобула, яка має діаметр 20x21 мм. Її словесний вираз «ДЕНЕСТОВО», який не знає аналогій у давньоруській сфрагістиці, немовби запрошує прочитати скріплений печаткою документ, бо, як вказує науковець В. Янін, «Слово всередині, розгорни і читай» [24, с. 85].

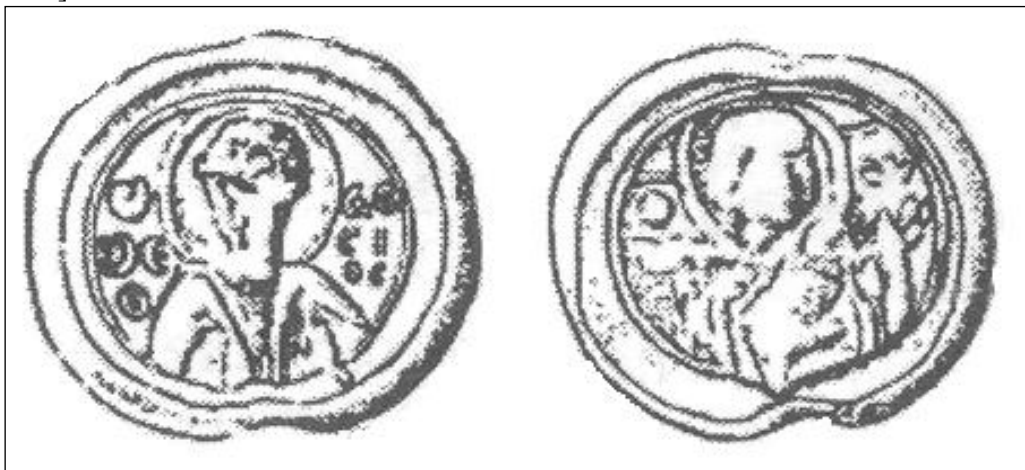
На аверсі печатки зображено Йоана Предтечу з німбом. Він тримає у лівій руці трираменний хрест-жезл, а права рука спочиває долонею на грудях. Ми маємо всі підстави стверджувати, що, очевидно, ця печатка використовувалась галицьким князем Володимиром Володаревичем (1141–1153 рр.) для секретної дипломатичної служби. Київська дослідниця Рада Михайлова відзначала прикметність обрання образу святого Йоана Хрестителя – аскета і праведника [13, с. 87]. Його праведне життя і висока духовна ідеологія були підпорядковані закликам до народів покаятись і охреститись, всеціло очиститись перед наближенням «Царства Небесного» (Мт. 3, 1-10; Мк. 1, 4-7; Лк. 1, 80).

Насамкінець хочемо навести висновок, до якого прийшов у результаті лінгвістичного вивчення печаток з написом «ДЬНЬСЛОВО» визначний український мовознавець, професор Василь Німчук: «Буллою «ДЬНЬСЛОВО» скріплювалося записане мовлення посла, який мав дослівно передати висловлювання адресанта, особливо таємне його повідомлення» [14, с. 42].

Вислі печатки такого типу вживалися в дипломатичній службі княжої Русі від кінця XI до XIII ст.

### **Церковні печатки**

Славетний український історик, професор М. Грушевський увів до наукового обігу унікальну знахідку зі Звенигорода – олов'яну печатку київського митрополита Костянтина [4, с. 2]. На території літописної княжої столиці булла виявив один з місцевих селян. Звенигородський парох Іван Билинкевич залучив рідкісну сакральну пам'ятку до своєї багатющої колекції давньоруських речей. М. Грушевський зробив детальний опис образу Богородиці-Знамення, зображеної на аверсі печатки, вважаючи її покровителькою київської митрополичої катедри [5, с. 20].



*Печатка з написом «ФЕОДОСИОС» з Крилоса (за Я. Пастернаком).*

Київська церква у XII ст. знала двох митрополитів Костянтинів: Костянтина I (1156–1159) і Костянтина II (1167–1174). Дослідник В. Янін вважав, що булла зі Звенигорода належала другому владиці. Грецький напис «Костянтин, Божою милістю митрополит всія Русі» відображав нові смислові політичні поняття другої половини XII ст. Для церковної історії Галича ця пам'ятка слугує доказом активного діалогу, який існував між Київською митрополією і західними єпархіями Русі. В іконографічному контексті дуже цікавим є зображення Богородиці, яке, на думку російського вченого М. Лихачова, було перехідною іконою від типу «Знамення» до «Богоматері Печерської».

Крім Звенигорода, подібну печатку було знайдено в Крилосі (розкопки Я. Пастернака) і біля Михайлівського монастиря в Києві. Знахідка останнього

показала, що це була молібдодула дорогого, парадного характеру. Цей екземпляр відтиснуто не на свинці, а на срібних позолочених пластинах. У сфрагістичній науці прийнято називати печатки, відтиск яких зроблено на свинцевій пластині, – молібдодулами, на срібній – аргівулами, а на золотій – хрисовулами.

Якщо дотримуватися хронологічного принципу нагромадження церковних печаток в науковій літературі, то наступну пам'ятку також репрезентував М. Грушевський. Це була олов'яна печатка, віднайдена в Крилосі наприкінці ХІХ ст. в неозначеному місці. Вона мала круглоподібну форму 20x22 мм. На титульній стороні молібдодули зображено образ Богородиці-Знамення, майже аналогічний до іконок на аверсах з печаток єпископа Косми. Довкола німба Богородиці збереглася монограма МР ОУ. На зворотному боці булли зображено бородатого святого з німбом навкруг голови, обидві його руки піднесені до висоти грудей і звернені долонями до себе [7, с. 2].

По обидва боки від святого укладено грецький напис у двох стовпчиках, що прочитується як «святий Феодосій». Археолог Я. Пастернак висунув гіпотезу, що печатка могла належати галицькому єпископу Теодосію, не відомому нам з літописів [15, с. 151]. Мистецтвознавець Р. Михайлова більше схильна вважати, що атрибут церковної влади міг належати святому Феодосію – одному із засновників Києво-Печерського монастиря (1036–1091), ігумену, який ввів на Русі суворий монастирський статут за візантійським взірцем [13, с. 89].



*Печатка київського митрополита Костянтина II*

Крім вищеназваних, у науковій літературі ще згадується булла єпископа Іларіона. Археолог Я. Пастернак зазначає, що печатку з написом «СФРАΓΙΣ ΠΑΡ» відкрив у 1911 р. на Золотому Току в Крилосі львівський мистецтвознавець Йосиф Пеленський [15, с. 251].

Отже, як бачимо, церковні печатки можуть слугувати добрим джерелом до вивчення історії давньоруської церкви і особливо зв'язків монастирів княжого Києва і Галича.

### **Печатки галицького єпископа Косми**

У науковій літературі, присвяченій проблемам давньоруської сфрагістики, вже давно і надійно утвердився спеціальний розділ про своєрідну групу церковних молібдодул, який отримав назву «Печатки галицького єпископа Косми». Свинцева булла з іменем літописного владики Косми (Кузьми) стала першою сфрагістичною пам'яткою княжого Галича, з якою у 1883 р. ознайомив шанувальників історії княжого періоду львівський дослідник Антін Петрушевич [16, с. 70]. Її було знайдено під час розкопок Левом Лаврецьким та Ізидором Шараневичем фундаментів Спаської церкви на Залуківській височині весною



1882 р. Діаметр молібдобули становить 22x25 мм. На аверсі печатки зображено Богородицю з піднятими до небес руками та з Дитятком перед собою. На реверсі зберігся потертий грецький напис, що складається з п'яти рядочків: «Мати Божа, охороняй мене, Косму, єпископа галицького» [7, с. 2].



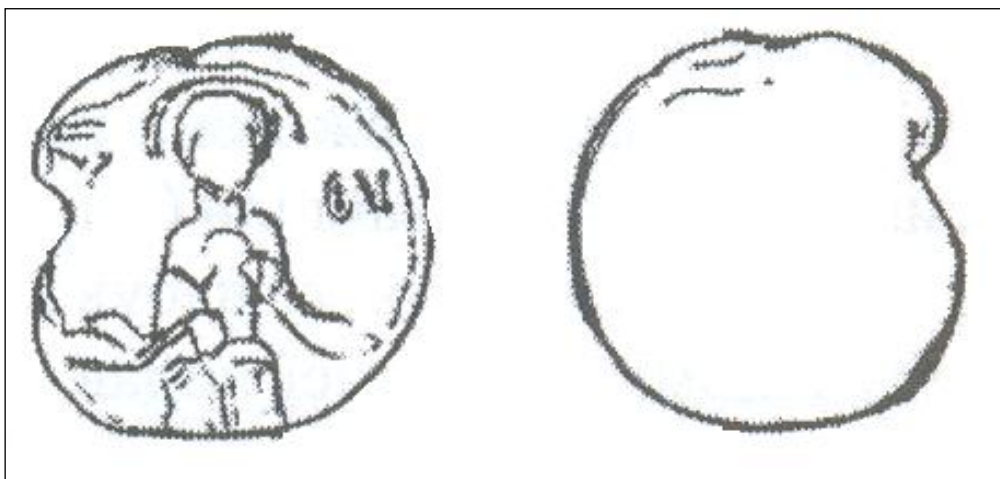
*Знахідка з території біля Успенської церкви в Крилосі.*

М. Грушевський ідентифікував печатку з галицьким єпископом Космою – сподвижником князя Ярослава Осмомисла, який згадується в давньоруських літописах між 1157 і 1165 роками. Видатному історику України першому належить й цінне спостереження, що інша тотожна печатка, знайдена в Крилосі у 1897 р., була вибита зовсім іншим штемпелем [7, с. 2]. Як відомо, зображення і написи на молібдобулах робили з двох сторін з допомогою спеціальних матриць. Печатка мала наскрізний отвір, куди просували шнурок, з допомогою якого вона кріпилась (підвішувалась, звідси й назва «висла») до документа. Додамо, що, на думку М. Грушевського, образок Божої Матері з маленьким Ісусом Христом на єпископській буллі міг бути патрональним образом галицького катедрального собору.



*Печатка єпископа Косми, відкрита на Крилоському городищі.*

До печаток, які належать до кола молібдобул єпископа Косми, слід віднести і буллу, знайдену Я. Пастернаком в час розкопок 1940 р. на Золотому Току. Її розміри – 22x23 мм. Вона має на лицьовому боці зображення Богородиці-Знамення, а по боках від нього монограму МР ОУ. Зворотній бік печатки зовсім стертий, а тому напис не прочитується [15, с. 253].



*Сфрагістична пам'ятка єпископа Косми із Золотого Току в Крилосі.*

У 1941 р. Я. Пастернак виявив на захід від крилоської Успенської церкви при закладенні розвідкових розкопок третю печатку єпископа Косми. Богородичне зображення і палеографічні особливості грецького напису наближають пам'ятку до молібдоби, знайденої на розкопках Спаської церкви.



*Знахідка з фундаментів літописної Спаської церкви.*

Усі три печатки галицького владика стали об'єктом спеціального дослідження вченого-сфрагіста з Росії В. Яніна, який довів, що «булли відтиснуті двома різними парами матриць, але відмінності між ними вкрай незначні» [23, с. 202].

Четверту печатку галицького єпископа Косми виявили «чорні археологи» на початку нашого століття біля фундаментів Благовіщенської церкви на галицькому Підгородді. П'яту молібдоби Косми було розкопано в час стаціонарних досліджень північноруського міста Новгород [25, с. 61]. На жаль, вона не належала до конкретного археологічного комплексу.





*Знахідка з румовища Благовіщенського храму на Четверках.*

П'ять печаток, які належали конкретному церковному діячу Давньої Русі, – випадок особливо унікальний для української археології. Він дає змогу переконатися, як археологічна наука розширює знання про постать єпископа Косми, образ якого був досить лаконічно змальований у давньоруських літописах. Таким чином, його духовна діяльність не тільки йшла в ногу з поступом державницької ходи князя Ярослава Осмомисла, а до певної міри мала й міжнародний резонанс.



*Археологічна пам'ятка з північноруського Новгороду (за В. Яніним)*

#### **Княжі печатки з патрональним зображенням двох святих**

Серед усіх сфрагістичних пам'яток домонгольського часу найбільшу групу становлять печатки, на обох боках яких зображені різні християнські святі. Станом на нинішній час відомо більше 400 таких булл, які походять приблизно від 50 пар матриць. Це більше половини фонду домонгольських печаток Русі. У 1970 р., коли В. Янін завершив основну узагальнюючу працю з давньоруської сфрагістики, він виділяв особливу (незначну) групу печаток, які походили з території Галицько-Волинської Русі. Науковець відносив до них дві зовсім аналогічні булли із зображенням святих Йоана Предтечі і святого Василя Великого.



*Печатка галицьких князів Івана Васильовича (1140–1141 рр.) або Володимирка Володаревича (1141–1153 рр.) Знайдена в літописній Теревовлі (за В. Яніним).*

Знаменита печатка, яка увійшла в сфрагістичну науку під номером 227, стала дороговказом для археологічних пошуків. Сьогодні ми знаємо десятки ідентичних символів-атрибутів влади володарів Галицького князівства середини XII ст. Очевидно, що не тільки вона, але й печатка з образами святого Василя Кесарійського (Великого) і Богородицею-Знаменням належали членам галицької княжої династії Ростиславичів. Хвиля пошуків «чорних археологів», яка заповонила терен стародавнього Галича, крім цієї сумної сторони медалі, ще й показала, що галицькі сфрагістичні пам'ятки можуть не тільки встановити представників княжої верхівки XII ст., але й привідкрити завіси до довгоочікуваних наукових відкриттів.



*Печатки галицьких князів, знайдені у Звенигороді і Пліснеську. Середина XII ст.*

### **Раритети з галицької княжої канцелярії**

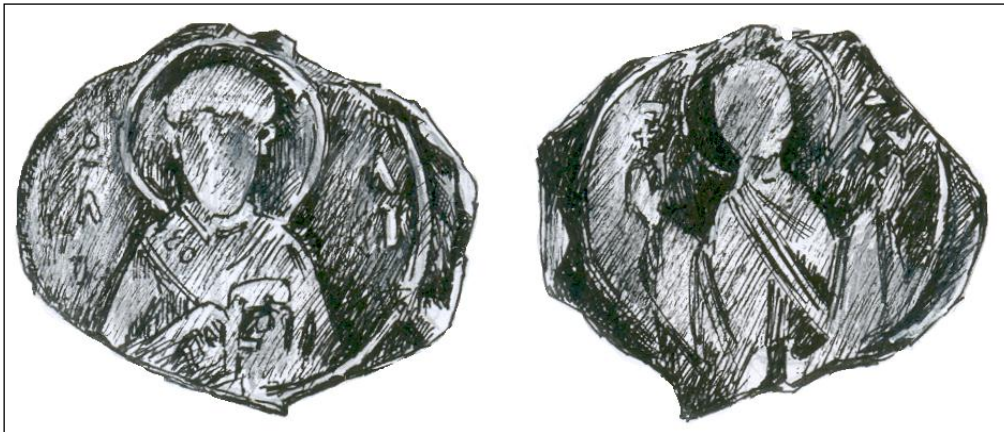
Одним із важливих завдань сучасної української історичної науки є вивчення типології структури давньоруських міст. Вже перші дослідники Галича ставили перед собою стратегічне завдання з'ясувати, де знаходилася резиденція місцевих володарів. Відомий церковний історик Галичини Антін Петрушевич розміщував княжі палати на місці Замкової гори в сучасному Галичі [17, с. 315].

Піонери археологічних розкопок у давньому Галичі: парох села Залуква Лев Лаврецький та професор Львівського університету Ізидор Шараневич вважали двірською церквою князя Володимира Володаревича фундаменти Спаського храму, який вони відкрили 19 квітня 1882 року на горбі «Карпиця». Їхня аргументація ґрунтувалася як на археологічних знахідках, так і на архівних документах. І. Шараневич вважав, що автор Київського літопису мав на увазі саме цю святиню, коли списував від'їзд посла Петра Бориславича з галицького княздвору на нічліг до села Бовшева після невдалих дипломатичних переговорів, які він вів у 1153 р. від імені великого київського князя Ізяслава Мстиславича з володарем Галича [11, с. 257].



У 80-ті роки XIX ст., в добу первинного археологічного вивчення столиці Галицького князівства, з'являється ще одна наукова гіпотеза щодо місцезнаходження палацу галицьких князів. Польський дослідник В. Лушкевич ототожнив сліди земляних валів довкола Пантелеймонового храму з останками оборонних укріплень княздвору в середньовічному Галичі [15, с. 211].

Видатний український археолог Ярослав Пастернак, дотримуючись версії польського вченого Олександра Чоловського і свого співвітчизника Йосипа Пеленського, що давній Галич мав би знаходитись на Крилоському городищі, впродовж 1934–1943 рр. проводив там грандіозні розкопки. Після відкриття Успенського катедрального собору в 1936 році науковець сконцентрував усю пошукову енергію на дослідженнях урочища Золотий Тік. До кінця прожитих днів він залишався вірним науковому кредо, що тільки на Золотому Току треба шукати «цілого княздвору, а в ньому останків палати галицьких володарів та їхньої двірської Спаської церкви» [15, с. 211]. Вищеназвана гіпотеза залишалась домінуючою у вітчизняній археологічній науці в повоєнний період, однак у працях львівських дослідників Вітольда Ауліха [1, с. 133-150] та Олени Джеджори [9, с. 292-303], присвячених розв'язанню вузлових проблем історичної топографії давнього Галича, ми не знайдемо конкретної відповіді щодо локалізації місцезнаходження княздвору.



*Давньоруська печатка XII ст. із зображеннями Василія Великого (Кесарійського) і образом Богородиці-Знамення.  
(Печатки із княжої канцелярії Володимира Володаревича (1141–1153 рр.).  
Сфрагістична колекція Національного заповідника «Давній Галич»)*



*Давньоруська печатка із зображенням святого Федора і святого Пантелеймона. Належала київському князю Ізяславу-Пантелеймону Мстиславичу-Федоровичу (1146–1154 рр.)*





*Давньоруська печатка із зображенням Йоана Предтечі та Василя Великого.  
I тип. Належала галицьким князям Івану Васильовичу (1140–1141) або  
Володимиру Володаревичу (1141–1153).*

Після того, як у 1980-1981 рр. дослідник архітектури стародавньої Русі Олег Іоаннісян повторно розкопав фундаменти Спаської церкви на горі Карпиця, то вслід за І. Шараневичем ствердив, що це залишки літописного храму біля палацу князя Володимира Володаревича [10, с. 231-244]. Його авторитетну думку підтримали у своїх монографічних дослідженнях професор Михайло Фіголь [21, с. 14] і львівський археолог Юрій Лукомський [12, с. 2-6].

Базуючись на результатах власних багаторічних археологічних досліджень, абсолютно новий модерний погляд на історичну топографію древнього Галича сформулював у своїх наукових працях доцент Прикарпатського національного університету імені Василя Стефаника, археолог Богдан Томенчук. Літописне Спаське городище, на його думку, можна вважати справді за князівський двір Володимира Володаревича (1141–1153 рр.), а можливо, ще Івана Васильовича [20, с. 532].

І ось нещодавно на сайтах інтернету з'явилися електронні репродукції рідкісних археологічних джерел, які не тільки підтверджують наукову доктрину Шараневича-Томенчука, а вирисовують небувалі перспективи історичного вивчення Спаського городища. Ще до недавнього часу українська археологія майже нічого не знала про привісні печатки галицьких князів – невеличкі олов'яні кружечки із зображенням святих та написами, які несуть достовірну інформацію про свою епоху. У наймонументальнішому дослідженні, присвяченому давньоруській сфрагістиці і зробленому російським академіком Валентином Яніним, згадуються тільки дві печатки, знайдені свого часу на території Галицької Русі. Одна з них була виявлена в Крилосі – давньому Галичі, друга в селі Зеленчо – княжій Теробовлі. На обох аналогічних буллах зображено Йоана Предтечу і святого Василя Великого. В. Янін припускав, що печатки могли належати синові теробовлянського князя Василька Ростиславича Івану Васильовичу, який згадується в літописах під 1140 роком [24, с. 129]. З моменту першої згадки до смерті в 1141 р. Іван Васильович був Галицьким князем [11, с. 193].

Ще одна галицька княжа печатка належала до іншого сфрагістичного типу. Її було знайдено наприкінці XIX ст. в Звенигороді. На реверсі булли розміщено доброзичливий напис «Господи, помози рабу своєму Василю...» На аверсі зображено класичний іконографічний образ святого Василя Великого. Академік Михайло Грушевський, який ввів пам'ятку в наукову літературу, вважав цю печатку належною князю Васильку Теробовлянському [8, с. 106].

Княжу печатку так званого «анонімного» типу розкопав у 1963 р. в Звенигороді археолог Володимир Терський. У зображенні святителя в архієрейських ризах з хрестами, з довгою клиноподібною бородою і звисаючими вусами прочитується святий Василій Великий. На зворотньому боці олов'яної булли зображено зменшену копію однієї з найулюбленіших в Галицькій Русі ікон – Богородиці-Знамення. Автор відкриття вважав, що зображенням святого Василя користувався теребовлянський князь Василько Ростиславич [22, с. 165].



***Печатка князя Юрія Андрійовича (1072–1075 рр.) На аверсі зображено святого Георгія, на реверсі – святого Андрія. Знайдена на галицькому Підгородді.***

До проблематики даної публікації, очевидно, не входить розповідь про те, якими шляхами нам вдалося вийти на «авторів відкриттів» галицьких княжих печаток, що пропонували на сайтах свої знахідки для продажу. Перше, що вразило, це багатоманітність сфрагістичної спадщини давнього Галича, а, отже, сучасний дослідник отримує неоціненне джерело для вивчення політичної і економічної історії Галицького князівства, його міжнародних зв'язків. По-друге, поміж їхньою багатоманітною іконографічною кількістю нам найчастіше траплялися вже згадувані печатки із зображенням Йоана Хрестителя і Василя Великого та того ж знаменитого кесарійського святителя зі образом Богородиці-Знамення. Але коли нам показали біля фундаментів Спаської церкви площу, де було виявлено понад тридцять булл, ідентифікованих за належністю князю Володимиру Володаревичу, то ми зрозуміли, що під товщею цієї землі знаходяться румовища державної канцелярії Галицької землі середини XII ст.

Отримавши частину археологічного матеріалу в електронному вигляді, ми розпочали роботу над ідентифікацією печаток. Досить швидко зробили несподіване відкриття. У 1970 р., коли археолог В. Янін випустив перший том, де укладено зведений каталог усіх пам'яток давньоруської сфрагістики, археологічній науці були відомі тільки дві печатки із зображенням святого Федора і святого Пантелеймона. Обидві було знайдено в Києві. Вони належали князю Ізяславу-Пантелеймону Мстиславичу-Федоровичу (1146–1154) [24, с. 121].

До кінця XX ст. географія знахідок такого типу значно розширилася, бо ще три було відкрито в Новгороді, а одну – у Пскові [25, с. 50]. Нарешті сфрагістичну пам'ятку дипломатичної діяльності видатного політичного діяча Давньої Русі знайдено в Галичі на Спаському городищі. Нагадаємо, що літописний сюжет 1153 року, коли єдиний раз згадується княздвір Володимира, був пов'язаний з посольством київського володаря Ізяслава Мстиславича. Про цю подію дуже влучно висловився археолог Б. Томенчук: «Володимирко Володаревич і Ізяслав-Пантелеймон – це була одна епоха, яка звела цих двох князів великих українських земель найбільше, найтісніше, але, на жаль, ворогами» [19, с. 27].



Настала пора не чорним, а справжнім археологам взятися за повномасштабне дослідження резиденцій Володимира Галицького на Спаському городищі, де на них, без сумніву, чекає унікальна, досі не відома давньоруській археології пам'ятка – княжа канцелярія.



*Давньоруська печатка II типу із зображеннями Василя Великого і Йоана Хрестителя.*

Таким чином, знахідки «чорних археологів», незважаючи на сумнівну природу їхнього походження як історичних джерел, бо вони були вирвані із археологічних комплексів, мають важливе значення для вивчення історії, особливо культури і мистецтва Галицько-Волинської Русі.

Ми маємо повне право стверджувати про давнє коріння звичаю привісної печатки в Галицькій Русі, де молібдобули архаїчної традиції вирости у булли зі складними і високохудожніми іконографічними сюжетами в середині XII ст. Неповторним явищем в давньоруській сфрагістиці є церковні печатки, особливо молібдобули єпископа Косми. Концентрація печаток в окремих мікрорайонах княжого Галича може бути підказкою при здійсненні майбутніх археологічних відкриттів. У цьому контексті надзвичайно спокусливими видаються пошуки державної канцелярії галицького князя Володимира Володаревича.

#### **Список використаних джерел**

1. Аулих В. В. Историческая топография древнего Галича / В. В. Аулих // Славянские древности. – К.: Наукова думка, 1980. – С. 133-150.
2. Гавриленко В. О. Українська сфрагістика / В. О. Гавриленко. – К.: Наукова думка, 1977. – 168 с.
3. Гребеняк В. Нові археологічні знахідки на території Східної Галичини / В. Гребеняк // Записки Наукового Товариства імені Шевченка. – 1915. – Т. 102. – С. 27-30.
4. Грушевський М. Печатка Константина з Звенигорода / М. Грушевський // Записки Наукового Товариства імені Шевченка. – 1898. – Т. XXII. – С. 1-3.
5. Грушевський М. С. Звенигород Галицький. Історично-археологічна розвідка / М. С. Грушевський // Записки Наукового Товариства імені Шевченка. – 1899. – Т. XXXI-XXXII. – С. 1-28.
6. Грушевський М. Печатка з Ступниці під Самбором / М. Грушевський // Записки Наукового Товариства імені Шевченка. – 1899. – Т. XXXI-XXXII. – С. 2.
7. Грушевський М. Печатки з околиць Галича / М. Грушевський // Записки Наукового Товариства імені Шевченка. – 1900. – Т. XXXVIII. – С. 2.
8. Грушевський М. Ілюстрована історія України / М. Грушевський. – Київ–Львів, 1913. – 524 с.



9. Джеджора О. Проблеми історичної топографії давнього Галича / О. Джеджора // Записки Наукового Товариства імені Шевченка. – 1991. – Т. ССХХІІ. – С. 292-303.
10. Иоаннисян О. М. Новые исследования одного из памятников галичского зодчества XII века / О. М. Иоаннисян // Советская археология. – 1982. – II. – С. 231-244.
11. Літопис Руський за Іпатським списком переклав Леонід Махновець. – К.: Дніпро, 1990. – 596 с.
12. Лукомський Ю. В. Архітектурна спадщина давнього Галича / Ю. В. Лукомський. – Галич, 1991. – 20 с.
13. Михайлова Р. Д. Художня культура Галицько-Волинської Русі / Р. Д. Михайлова. – К.: Слово, 2007. – 490 с.
14. Німчук В. В. Давньоруські печатки «ДЬНЬСЛОВО» / В. В. Німчук // Український історичний журнал. – 1991. – С. 34-42.
15. Пастернак Я. Старий Галич. Археологічно-історичні дослідження у 1850–1943 рр. / Я. Пастернак. – Івано-Франківськ: Плай, 1998. – 347 с.
16. Петрушевич А. С. О городе Галиче за Луквою / А. С. Петрушевич // Вестник Народного дома. – 1883. – Ч. 7.
17. Петрушевич А. О соборной Богородичной церкви в Галиче из первой половины XII века / А. Петрушевич. – Львів, 1899. – 446 с.
18. Рибаків Б. О. Печатки чернігівських князів / Б. О. Рибаків // Археологія. – 1950. – Т. III. – С. 114-120.
19. Томенчук Б. П. Дві галицькі церкви – дві людські долі / Б. П. Томенчук // Галицько-буковинський хронограф. – 1996. – № 1. – С. 23-28.
20. Томенчук Б. Археологія городищ Галицької землі. Галицько-буковинське Прикарпаття. Матеріали археологічних досліджень 1976–2006 / Б. Томенчук. – Івано-Франківськ, 2008. – 696 с.
21. Фіголь М. Мистецтво Стародавнього Галича / М. Фіголь. – К.: Мистецтво, 1997. – 224 с.
22. Шеломенцев-Терський В. С. Новые находки печатей из летописного Звенигорода / В. С. Шеломенцев-Терський // Нумизматика и сфрагистика. – 1968. – Т. III. – С. 163-167.
23. Янин В. Л. Именные буллы русских епископов / В. Л. Янин // Советская археология. – 1966. – № 3. – С. 197-207.
24. Янин В. Л. Актовые печати Древней Руси X–XV вв. / В. Л. Янин. – М.: Наука, 1970. – Т. 1. – 326.
25. Янин В. Л. Актовые печати Древней Руси X–XV вв. / В. Л. Янин, П. Г. Гайдуков. – М., 1998. – 502 с.